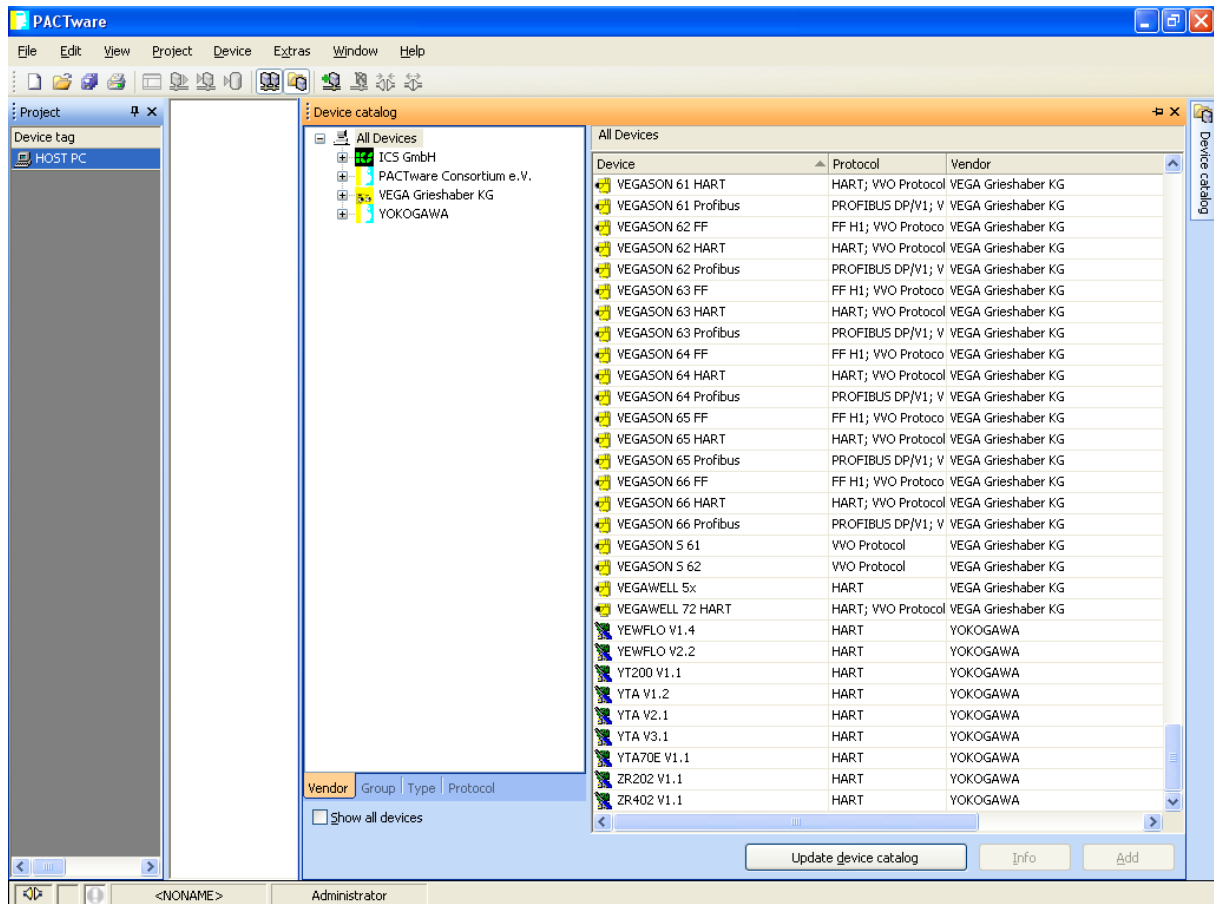


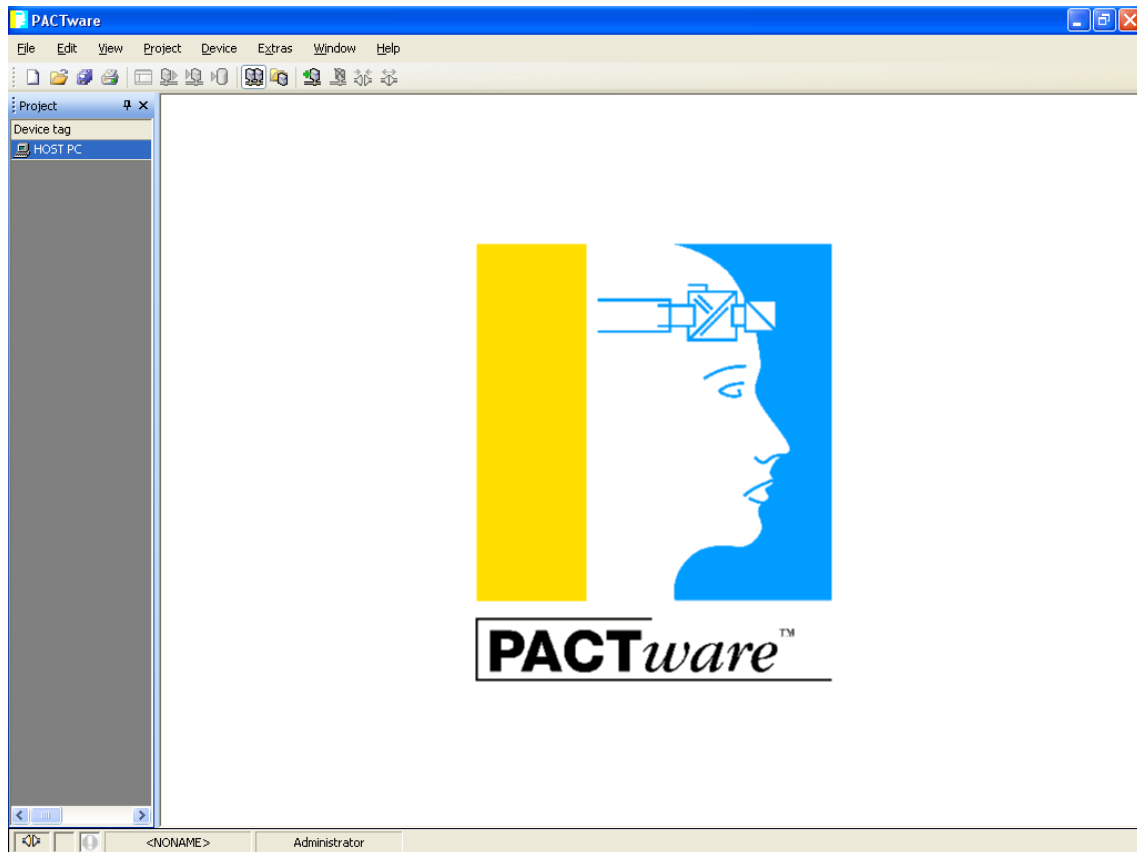
PACTware 3.6 - Konfigureringsinstruktion

- Se till att alla (drivers) DTM gällande PACTware och fabrikat är nerladdade till datorn.
- Om du har laddat ner nya DTM efter att du startat PACTware första gången så måste du uppdatera device katalogen. Detta gör du genom att trycka på F3 och trycker på "Update device catalog", kontrollera nu att dina nya DTM finns i katalogen. Se nedan exempel.



Stäng katalogsidan genom att trycka på sidans "X"

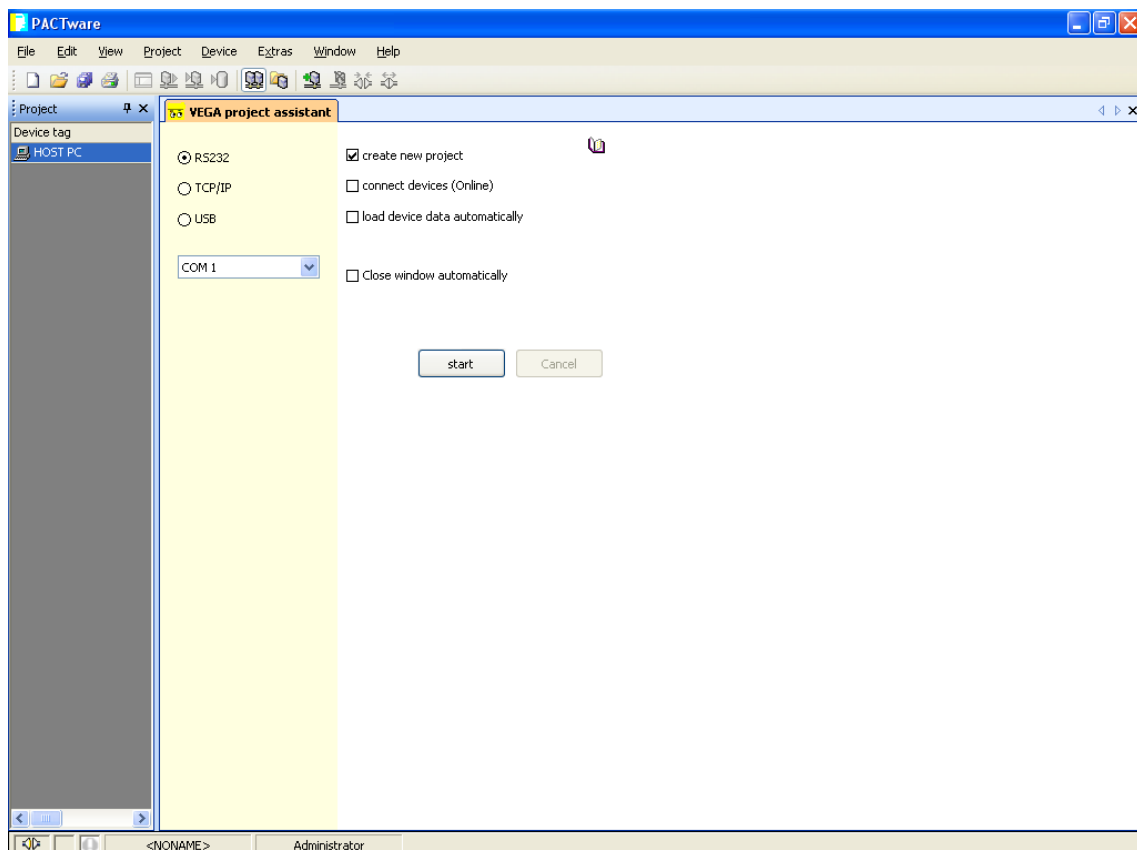
Du kommer då till startsidan (se nedan)



Om du har en Vega produkt ansluten så kan du gå till "project" och vidare till VEGA project assistant".

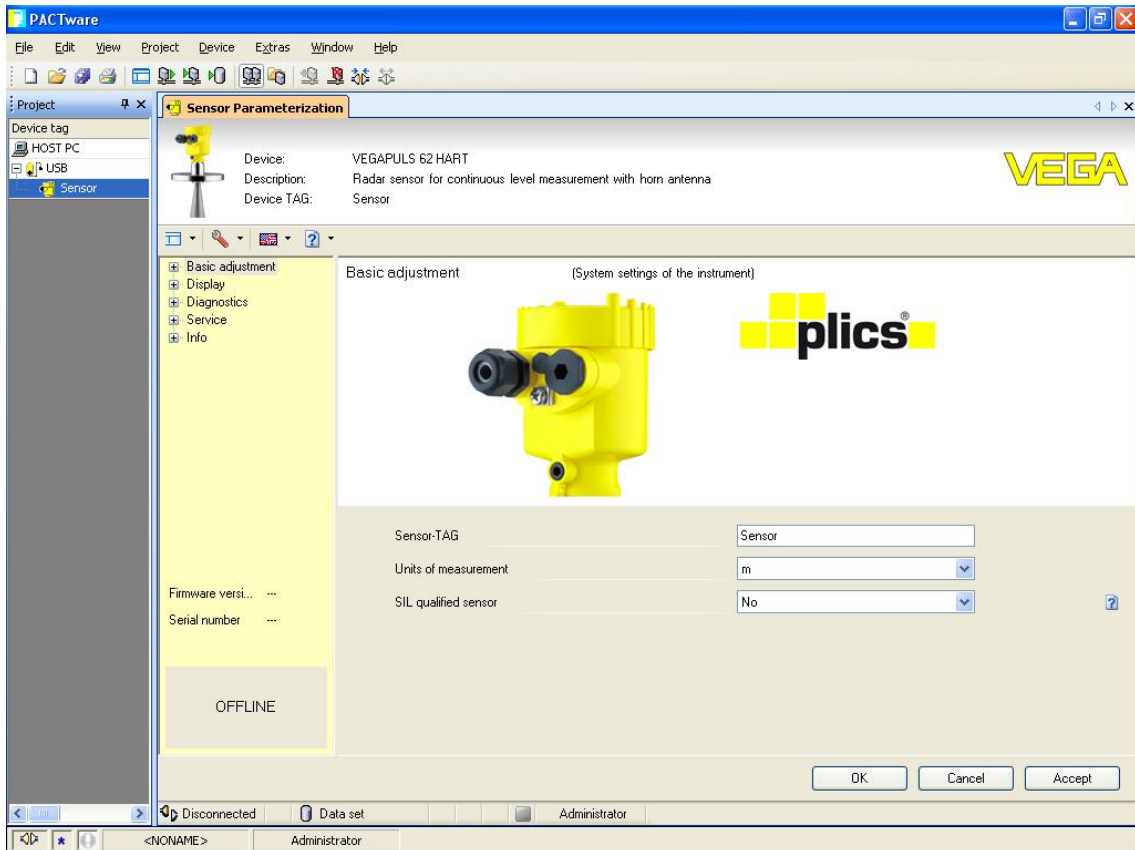
(Om du inte har en Vega produkt hänvisar vi till tidigare PACTware instruktion på vår hemsida som beskriver hur man bygger upp ett "träd" under "HOST PC").

Följande bild kommer då upp på skärmen (se nedan).



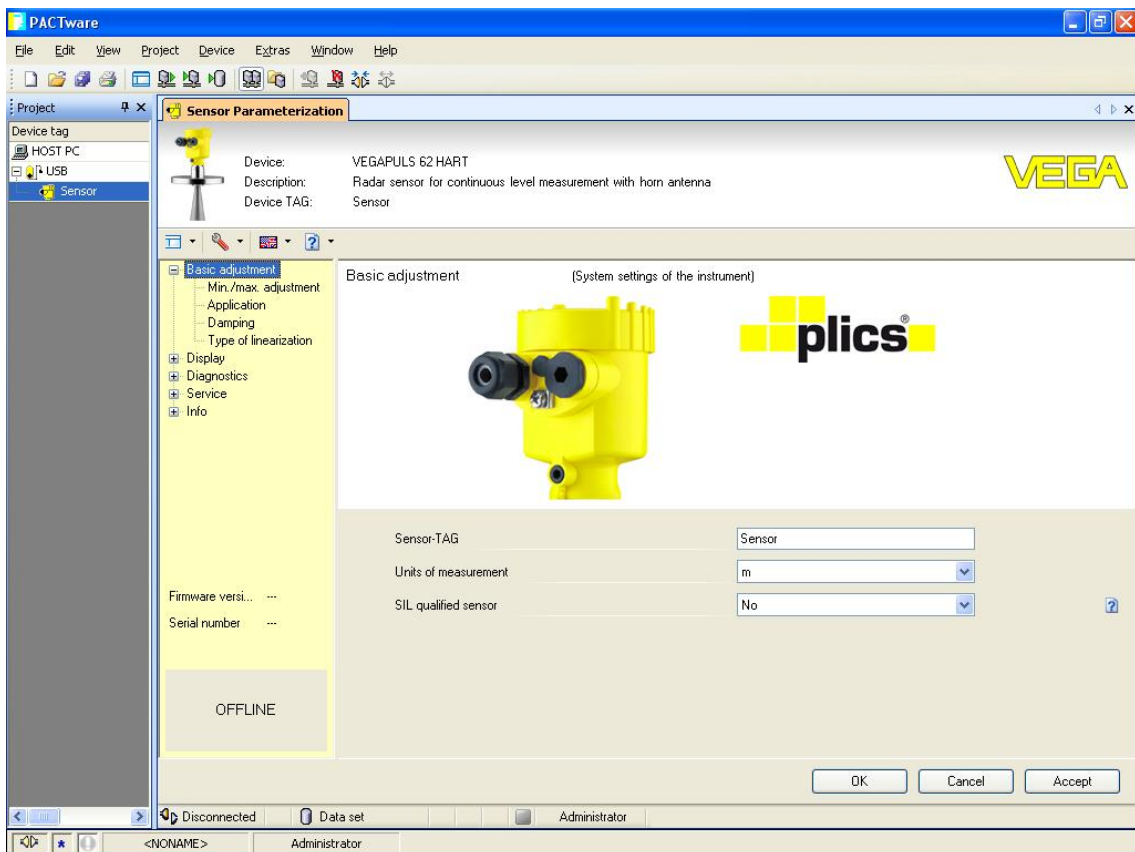
Tryck på "start" och programmet söker själv efter ansluten givare (även interface)

Se nedan exempel:



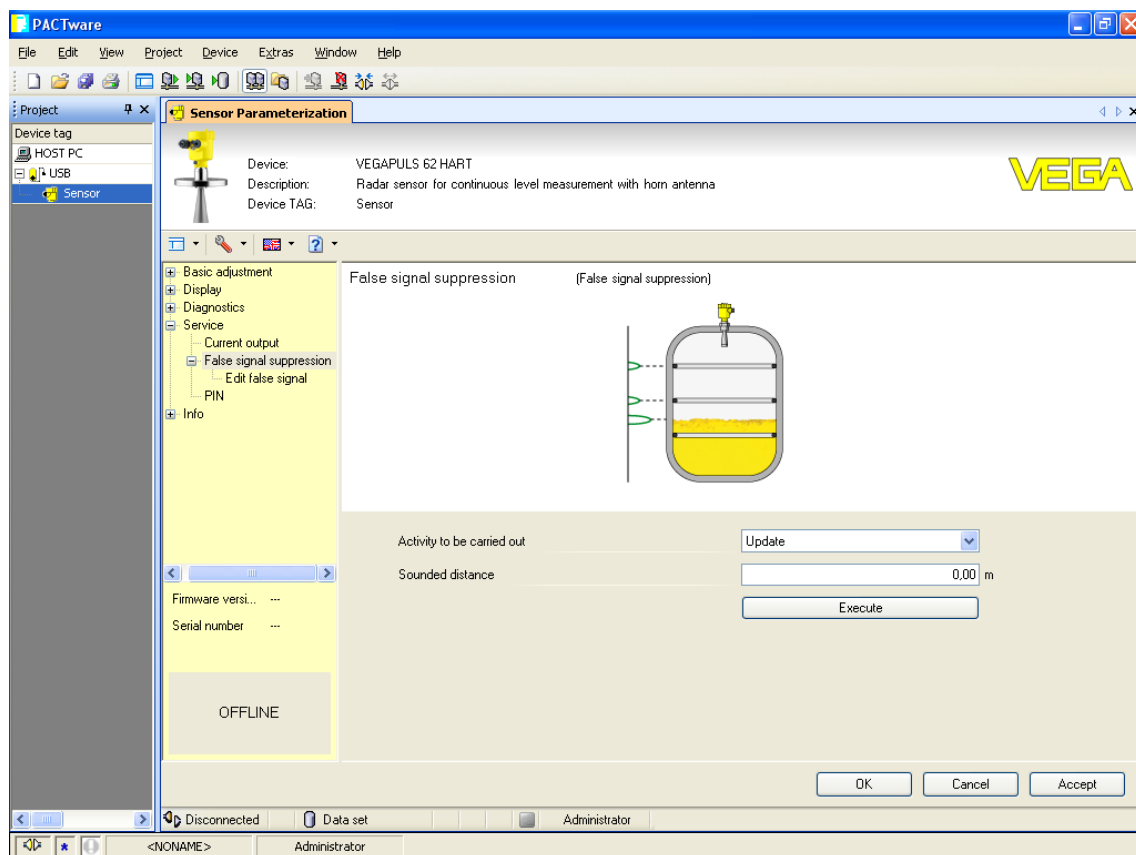
För att ställa in mätområdet klicka på "+" vid "Basic adjustment"

Följande bild kommer upp:



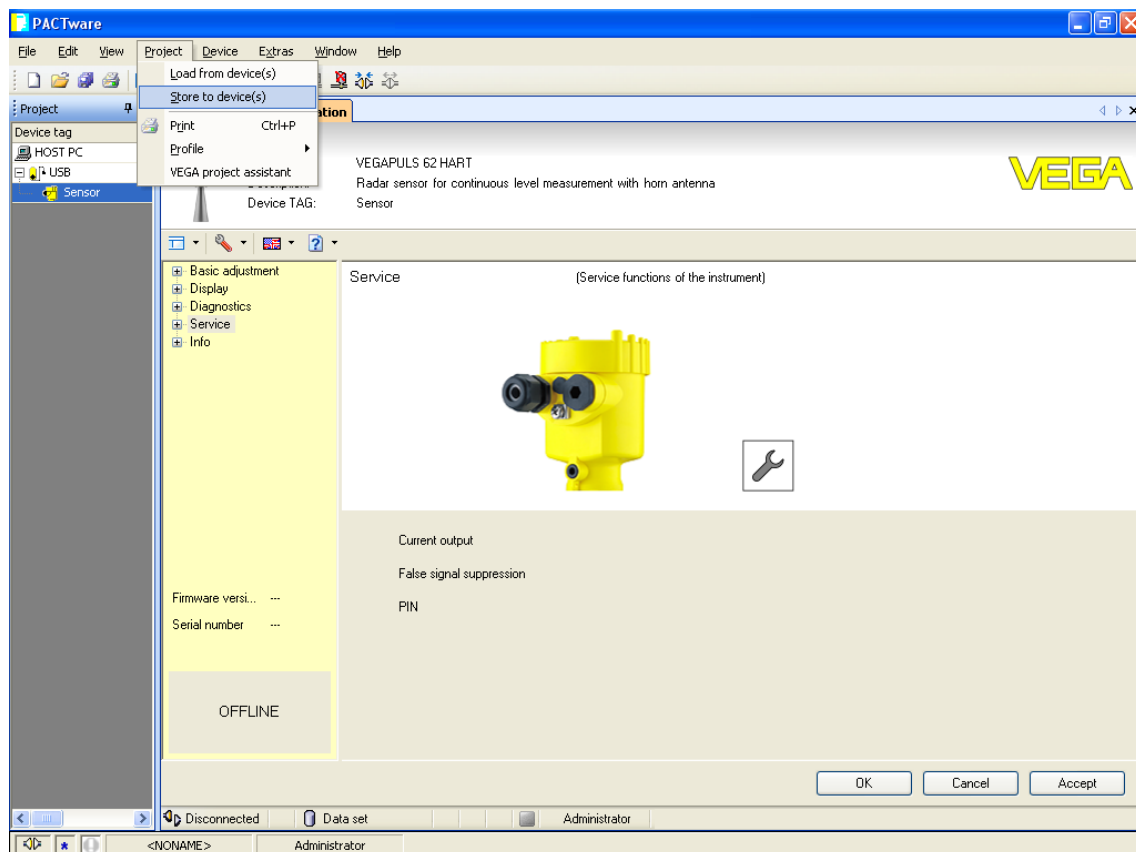
Du kan nu i undermenyerna ställa mätområde, applikation, dämpning, och eventuell linjarisering.

Under meny Service kan du ta bort eventuella falskekon och även editera ekoekurvan (kräver viss vana). Se nedan bild.



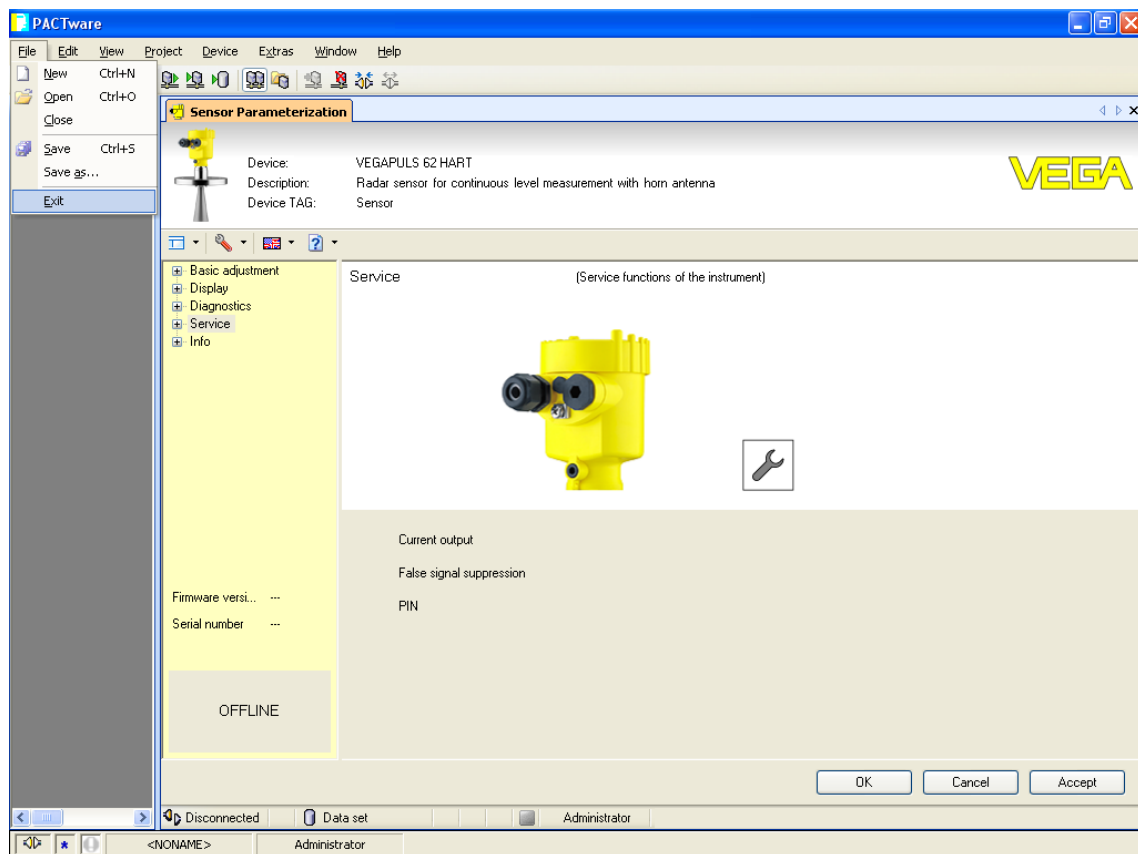
Accetera dina ändringar genom stt trycka på "Accept"

Lagra nu allt till enheten genom att under projekt (högst upp) trycka på "Store to device" se nedan.



Du har nu lagrat din ändrade konfiguration i enheten.

Lämna programmet genom att trycka på "File" och "exit" (se nedan).



Som du förstår så finns det mycket mer man kan göra i programmet för att finjustera och linearisera m.m. Detta är bara en liten kort instruktion för att du skall kunna komma igång med din givare.

Lycka till med dina konfigureringar önskar vi på OmniProcess.

www.omniprocess.se

StKa 090709